

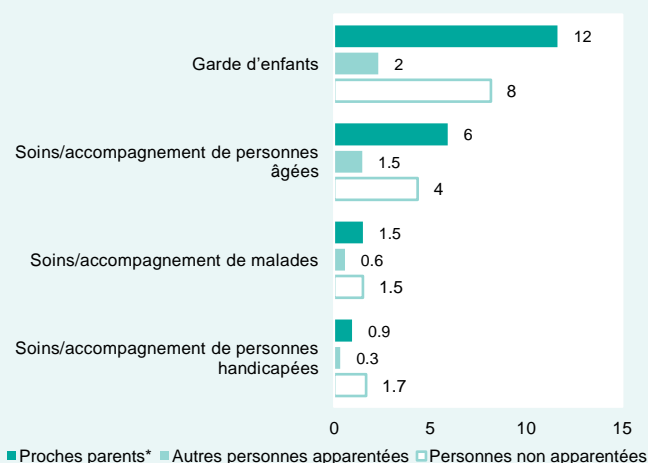
Travail de soin à des proches et des personnes apparentées extérieurs au ménage

Les présentes données sur le travail de soin à des proches et des personnes apparentées extérieurs au ménage sont basées sur l'Observatoire du bénévolat 2020.

Domaines et bénéficiaires du travail de soin

Le travail de soin à des proches et des personnes apparentées extérieurs au ménage est une forme spécifique d'engagement bénévole/volontaire. L'Observatoire du bénévolat fait la distinction entre le travail bénévole/volontaire dans le cadre d'associations et d'organisations (engagement bénévole formel) et le travail bénévole/volontaire en dehors des associations et des organisations (engagement bénévole informel). Les bénéficiaires de l'engagement bénévole informel peuvent être des personnes apparentées ou non. Lorsque des personnes non apparentées bénéficient de l'engagement bénévole informel, l'Observatoire du bénévolat parle de «travail bénévole informel au sens propre». En revanche, la présente fiche d'information se focalise sur le travail de soin à des personnes apparentées (sur fond vert dans l'illustration 1). L'Observatoire du bénévolat considère cette forme d'engagement comme du «travail bénévole informel au sens large».

F1 Domaines et bénéficiaires du travail de soin aux personnes extérieures au ménage (parts de la population résidente de 15 ans et plus avec engagement correspondant en %)



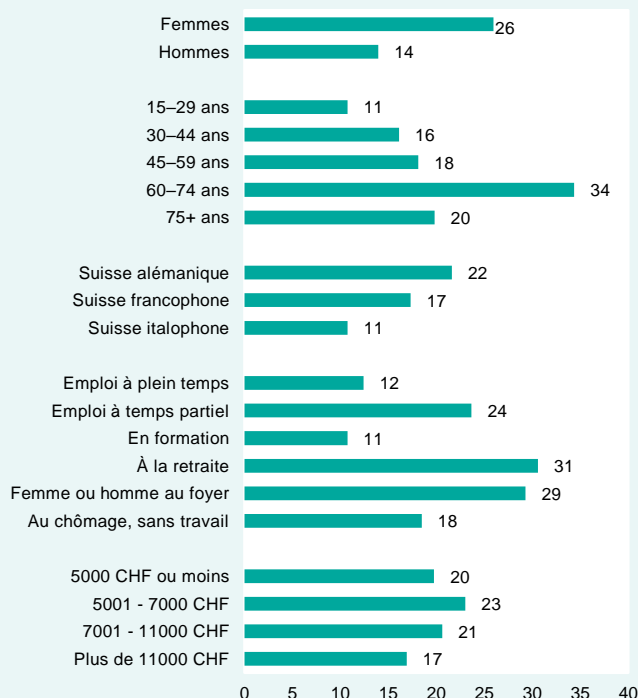
Remarque: * dans le questionnaire, les enfants, les parents et les grands-parents figurent comme proches parents.

T1 Travail de soin à des proches et des personnes apparentées extérieurs au ménage (parts de la population résidente en %)

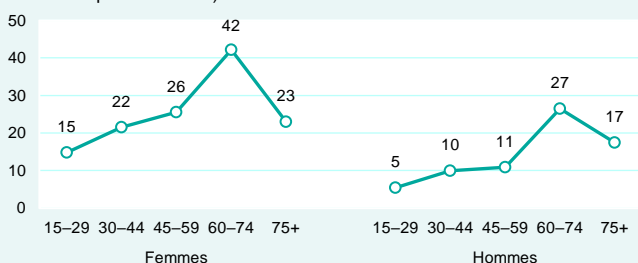
	Pourcentage de la population	Part de femmes en %	Âge moyen (médiane)	Temps consacré (h par semaine)
Garde d'enfants	13	66	61	5.9
Soins/accompagnement de personnes âgées	7	68	55	3.8
Soins/accompagnement de malades	2	61	54	4.2
Soins/accompagnement de personnes handicapées	1	70	55	4.3
Travail de soin à des proches et des personnes apparentées (total)	20	66	57	6.1

Caractéristiques des personnes

F2 Travail de soin à des proches et des personnes apparentées extérieurs au ménage selon le sexe, l'âge, la région linguistique, le type d'habitation, le statut professionnel et le revenu du ménage (part des personnes engagées dans le groupe de population correspondant en %)

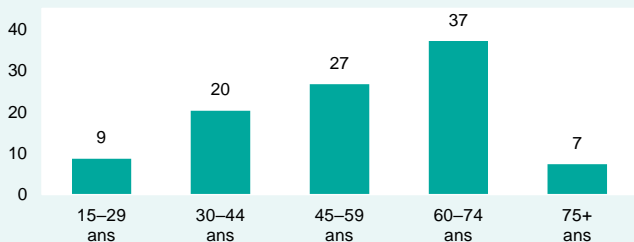


F3 Travail de soin à des proches et des personnes apparentées extérieurs au ménage, par sexe et par âge (part dans le groupe de population correspondant en %)



Exemple de lecture: 42% des femmes âgées de 60 à 74 ans fournissent du soin à des proches et des personnes apparentées extérieurs au ménage

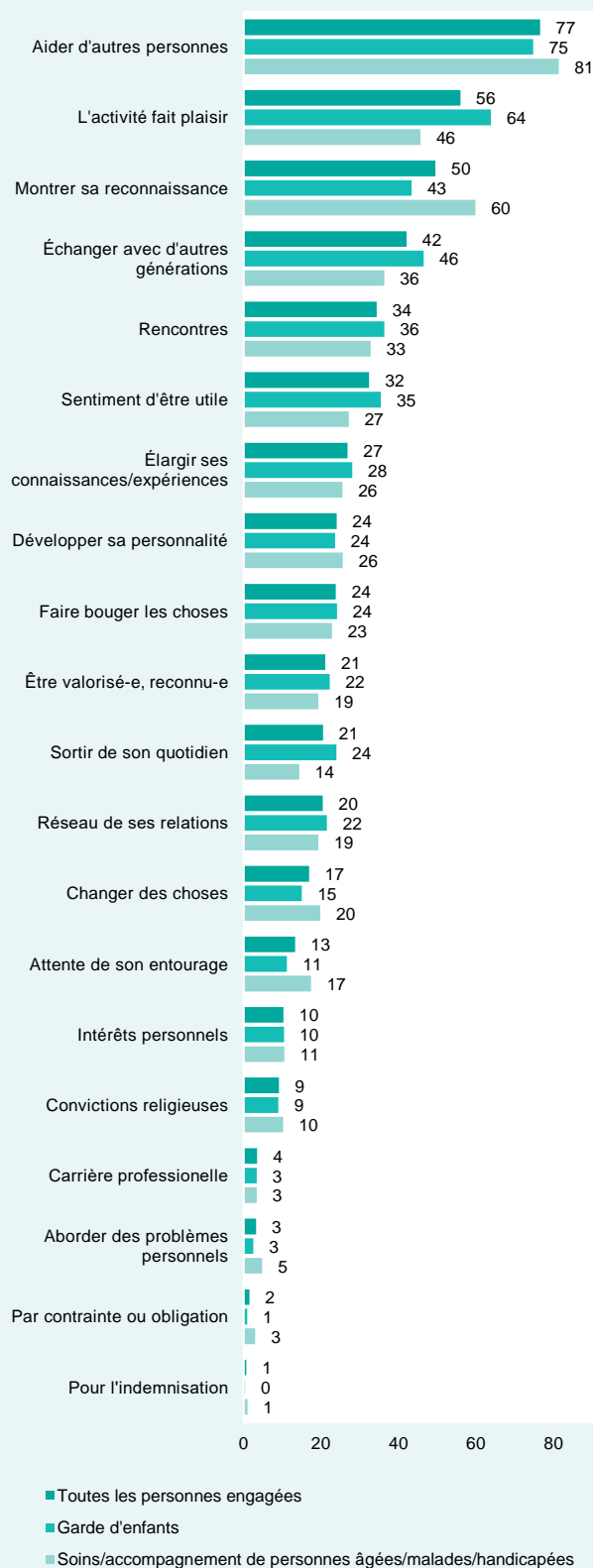
F4 Composition par âge des personnes fournissant du soin à des proches et des personnes apparentées extérieurs au ménage (parts en %)



Exemple de lecture: 37% de toutes les personnes fournissant du soin à des proches et des personnes apparentées extérieurs au ménage ont entre 60 et 74 ans.

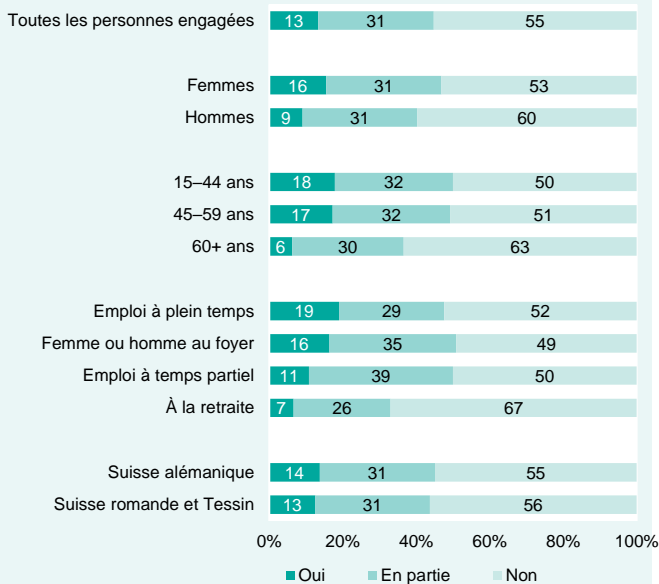
Motivation

F5 Motivation pour l'engagement bénévole/volontaire des personnes fournissant du soin à des proches et des personnes apparentées extérieures au ménage (part des personnes engagées pour lesquelles le motif correspondant s'applique, en %)

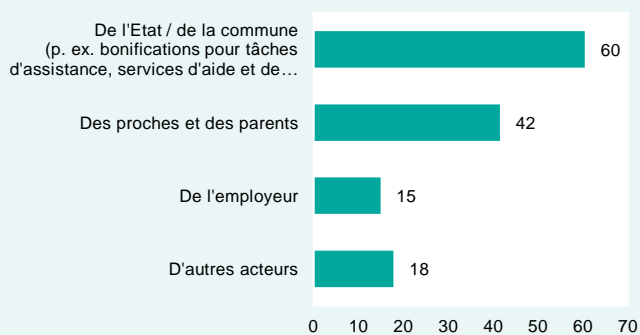


Soutien

F6 Souhait d'une aide plus importante dans l'accompagnement/le soin à des proches ou des personnes apparentées âgés, des malades ou des personnes handicapées extérieures au ménage, par sexe, statut professionnel et région linguistique (part en %)



F7 Organismes desquels les personnes fournissant du soin ou de l'accompagnement à des proches ou des personnes apparentées âgés, des malades ou des handicapés souhaiteraient recevoir plus de soutien (parts en % des personnes qui souhaiteraient recevoir plus de soutien, réponses multiples possibles)



Source des données

Toutes les informations reposent sur des données de l'Observatoire du bénévolat en Suisse 2020. L'univers de base est constitué par les résidents permanents, âgés de 15 ans au moins.

L'Observatoire du bénévolat s'intéresse de près à l'engagement de la société civile suisse. Reposant sur une initiative de la Société suisse d'utilité publique (SSUP), il est porté par le Pour-cent culturel Migros, la fondation Beisheim et une trentaine d'organisations partenaires. Il bénéficie du soutien et des compétences de l'OFS. Les trois premières éditions de l'Observatoire (2007, 2010 et 2016) avaient été confiées à l'Institut für Politikwissenschaft de l'université de Berne; celle de 2020 a été réalisée par Lamprecht & Stamm Sozialforschung und Beratung.

Pour les besoins de l'Observatoire du bénévolat 2020, 5002 personnes ont été consultées. Parmi celles-ci, 1947 étaient engagées au sein d'une association/organisation (travail formel) et 2294 en-dehors d'une association/organisation (travail informel). 1005 ont fourni du travail de soin à des proches ou des personnes apparentées extérieures au ménage.