

# Personnes occupant une fonction statutaire/honorifique dans les associations et les organisations

Les présentes données sur les personnes occupant bénévolement une fonction statutaire/honorifique dans des associations et des organisations se fondent sur l'Observatoire du bénévolat en Suisse 2020 et sur le module «Travail non rémunéré» de l'Enquête suisse sur la population active (ESPA).

## Nombre de personnes et domaines

**T1** Part de bénévoles occupant une fonction dirigeante par rapport à la population résidente de 15 ans et plus et nombre de personnes (évolution de 1997 à 2016, selon l'ESPA et STATPOP)

Année	Pourcentage de la population	Nombre de personnes en milliers (estimation)
1997	15.1	883
2000	13.8	882
2004	13.6	845
2007	12.8	821
2010*	9.9	661
2013	9.8	679
2016	9.4	673

\* La périodicité de l'ESPA a été modifiée en 2010: l'enquête est désormais réalisée en continu sur tous les trimestres (jusqu'en 2007: au 2e trimestre uniquement). Ce changement génère une rupture entre 2007 et 2010.

**F1** Bénévoles/volontaires et personnes occupant une fonction statutaire/honorifique dans les associations et organisations par type d'organisation (part de la population résidente de 15 ans et plus en %)

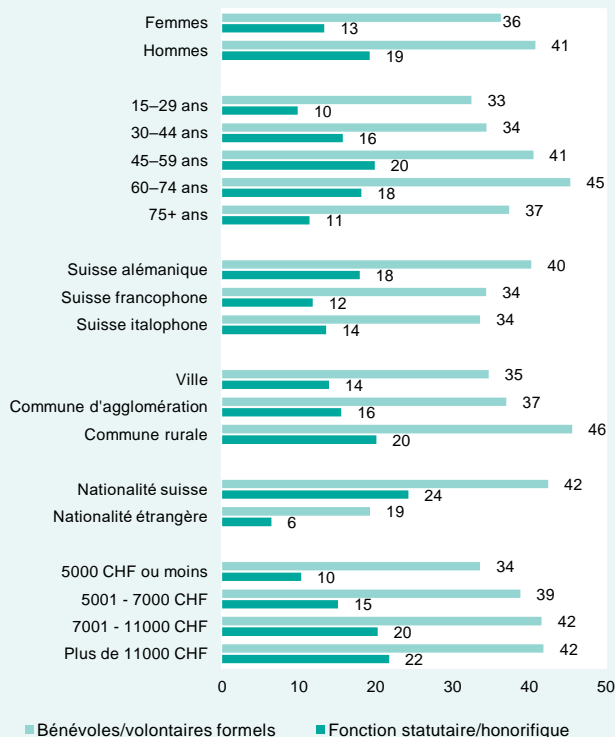


**T2** Type de fonction (selon l'Observatoire du bénévolat 2020, plusieurs réponses possibles)

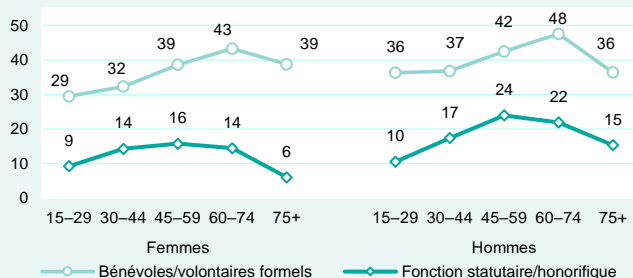
Type de fonction	Part de toutes les personnes occupant une fonction statutaire/honorifique en %	Part de femmes en %	Âge moyen (médiane)
Comités d'associations	71	41	52
Direction d'une équipe, d'un groupe	16	42	49
Autorité de milice	12	32	55
Conseil de paroisse, etc.	8	46	59
Conseil de fondation	7	22	62
Comité coopératif	4	17	55
Autre fonction	22	45	51

## Caractéristiques des personnes

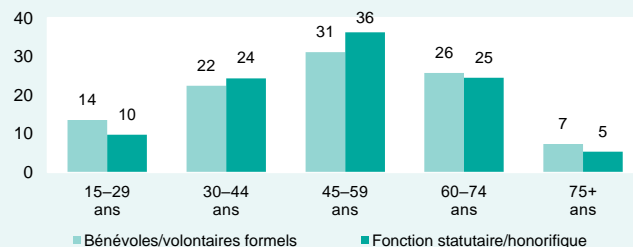
**F2** Bénévoles/volontaires et personnes occupant une fonction statutaire/honorifique par sexe, âge, région linguistique, type d'habitation, nationalité et revenu du ménage (part dans le groupe de population correspondant en %, selon l'Observatoire du bénévolat 2020)



**F3** Bénévoles/volontaires et personnes occupant une fonction statutaire/honorifique par sexe et âge (part dans le groupe de population correspondant en %)



**F4** Composition par âge des bénévoles/volontaires et personnes occupant une fonction statutaire/honorifique (part du groupe d'âge correspondant en %)



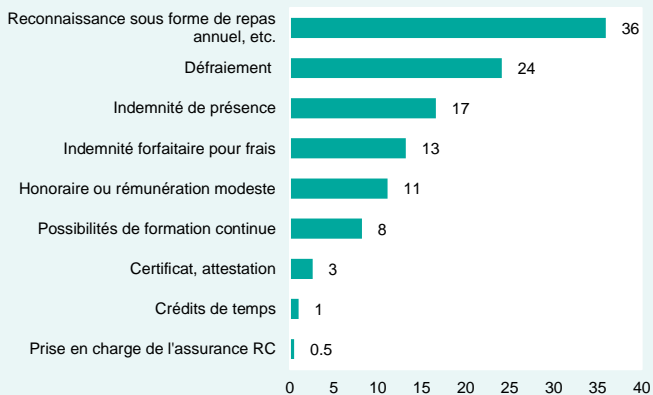
## Temps consacré et compensation

**T3** Temps consacré par les bénévoles occupant une fonction dirigeante \* (selon l'ESPA 2016 et STATPOP)

Temps moyen par semaine	3.1 h
Charge de travail annuelle de tous les bénévoles occupant une fonction dirigeante (estimation)	105 mio h

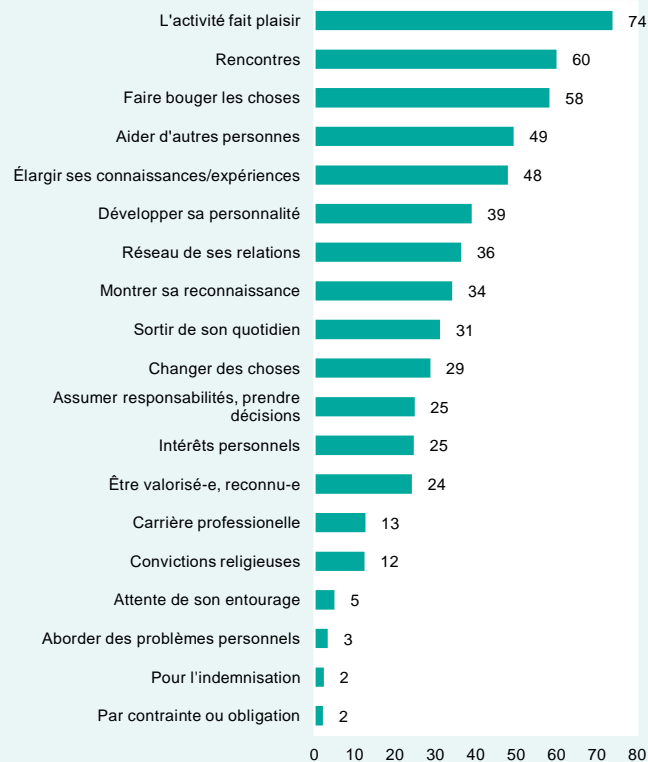
\* Dans l'ESPA, une personne peut exercer jusqu'à trois activités différentes de bénévolat organisé, certaines avec des tâches dirigeantes, d'autres sans.

**F5** Type de compensation pour l'engagement bénévole/volontaire dans le cadre d'une fonction statutaire/honorifique (part des personnes occupant une fonction statutaire/honorifique en regard de la compensation respective, plusieurs réponses possibles)



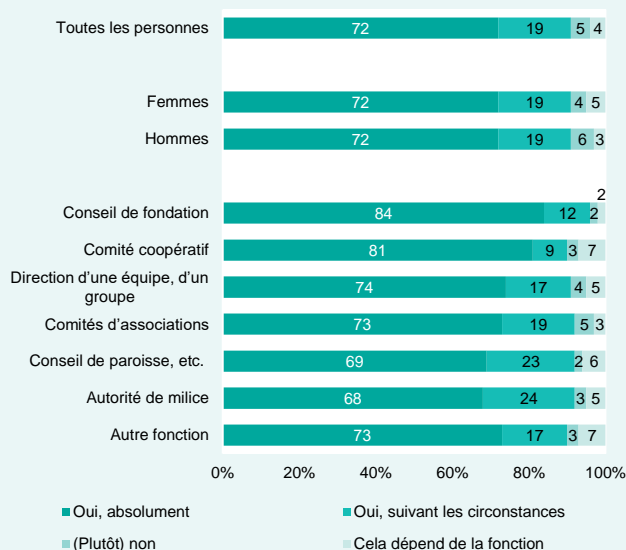
## Motivation

**F6** Motivation des personnes occupant une fonction statutaire/honorifique pour l'engagement bénévole (part des personnes engagées en regard du motif correspondant, en %)



## Volonté de poursuivre son mandat

**F7** Disponibilité des personnes occupant une fonction statutaire/honorifique à poursuivre leur mandat (part en %)



**F8** Raisons pour lesquelles une personne occupant une fonction statutaire/honorifique ne poursuivrait (plutôt) pas son mandat (part de toutes les personnes qui ne poursuivraient (plutôt) pas leur mandat, en %, réponses multiples possibles)



## Source des données

Les chiffres des tableaux T1 et T3 se basent sur l'Enquête suisse sur la population active (ESPA); les autres tableaux et figures reposent sur des données de l'Observatoire du bénévolat en Suisse. Les deux enquêtes se fondent sur la population résidente de plus de 15 ans. Les estimations sont effectuées à l'aide de la statistique de la population et des ménages (STATPOP).

L'Observatoire du bénévolat s'intéresse de près à l'engagement de la société civile suisse. Repasant sur une initiative de la Société suisse d'utilité publique (SSUP), il est porté par le Pour-cent culturel Migros, la fondation Beisheim et une trentaine d'organisations partenaires. Il bénéficie du soutien et des compétences de l'OFS. Les trois premières éditions de l'Observatoire (2007, 2010 et 2016) avaient été confiées à l'*Institut für Politikwissenschaft* de l'université de Berne; celle de 2020 a été réalisée par *Lamprecht & Stamm Sozialforschung und Beratung*.

Pour les besoins de l'Observatoire du bénévolat 2020, 5002 personnes ont été consultées. Dont 1947 personnes étaient engagées bénévolement/volontairement dans des associations ou des organisations, 836 dans une fonction statutaire/honorifique.

Le module «Travail non rémunéré» de l'ESPA répertorie des données sur le travail domestique et familial ainsi que sur les activités bénévoles et volontaires en Suisse. L'ESPA procède à ce module d'enquête tous les trois ou quatre ans.