

# Engagement bénévole/volontaire de la population étrangère

Les informations fournies sur les bénévoles ou volontaires de nationalité étrangère, s'appuient sur l'édition 2020 de l'Observatoire du bénévolat en Suisse et sur le module «Travail non rémunéré» de l'Enquête suisse sur la population active (ESPA).

## Nombre de bénévoles/volontaires, volume de travail

**T1** Part des bénévoles/volontaires au sein de la population étrangère âgée de 15 ans et plus, et nombre de personnes (selon ESPA 2016 et Statistique de la population)

	Part de la population étrangère en %	Nombre de personnes (estimation)
Travail bénévole formel	8.3	147'000
Travail bénévole informel	17.5	309'000
Travail bénévole total (formel et informel)	23.3	412'000

**T2** Temps consacré par semaine et nombre d'heures effectuées par an par la population résidente de nationalité étrangère (selon l'ESPA 2016 et la Statistique de la population)

	Temps consacré (en heures par semaine)	Nombre d'heures en millions/an
Travail bénévole formel	3.5	25
Travail bénévole informel	3.6	56
Travail bénévole total (formel et informel)	3.9	81

## Evolution et forme du travail bénévole/volontaire formel

**T3** Pourcentage des bénévoles de plus de 15 ans au sein de la population résidente de nationalité étrangère, et nombre d'étrangers/ères qui s'engagent dans des associations/organisations (évolution entre 1997 et 2016, selon l'ESPA et la Statistique de la population)

	Part de la population étrangère en %	Nombre de personnes (estimation)
1997	11.7	128'000
2000	10.5	119'000
2004	10.4	114'000
2007	10.2	136'000
2010*	8.7	129'000
2013	9.0	147'000
2016	8.3	147'000

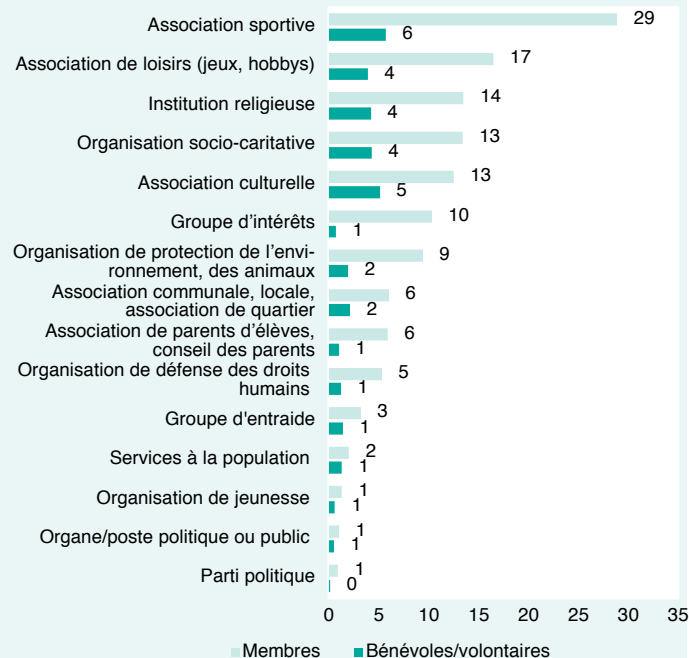
\* La périodicité de l'ESPA a été modifiée en 2010: l'enquête est désormais réalisée en continu sur tous les trimestres (jusqu'en 2007: au 2<sup>e</sup> trimestre uniquement). Ce changement génère une rupture entre 2007 et 2010.

**T4** Adhésion et engagement bénévole/volontaire des résidents étrangers de plus de 15 ans au sein d'associations et d'organisations (selon l'Observatoire du bénévolat 2020)

	Part de la population étrangère en %	Part des femmes (en %)
Membres	58	45
Membres actifs	43	46
Bénévoles/volontaires	20	44
Personnes avec fonction statutaire/honorifique	7	48

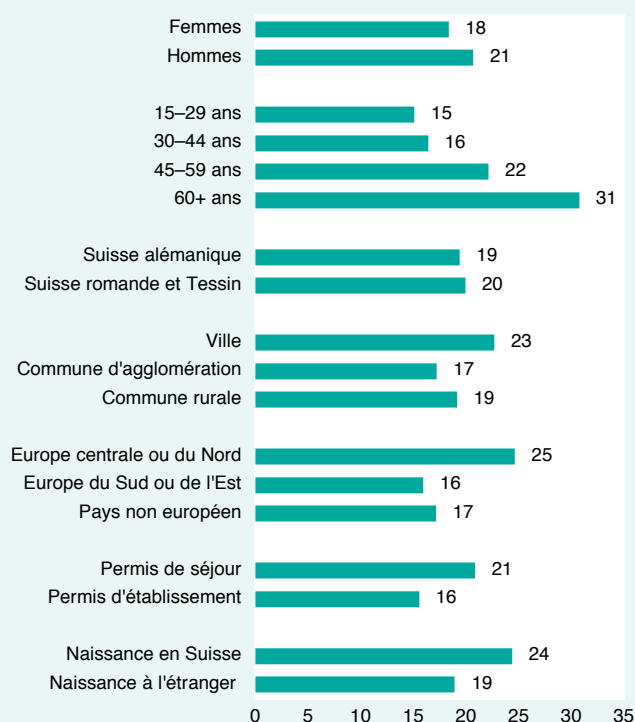
## Domaines du travail bénévole/volontaire formel

**F1** Adhésion et engagement des étrangers/ères dans une association/organisation selon les domaines (part des résidents étrangers/ères de plus de 15 ans, en %)



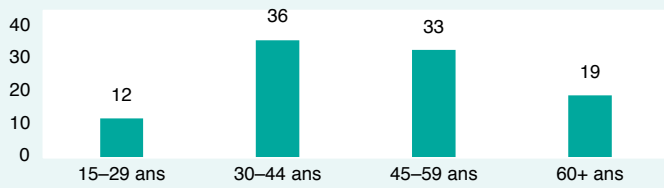
## Caractéristiques des bénévoles/volontaires formelles

**F2** Etrangers/ères engagés dans une association/organisation selon le genre, l'âge, la région linguistique, le type d'habitat, le pays d'origine, le type de permis et le lieu de naissance (pourcentages)



## Caractéristiques des bénévoles/volontaires (suite)

**F3** Structure d'âge des étrangers/ères s'engageant dans une association ou une organisation (classes d'âge concernées en %)

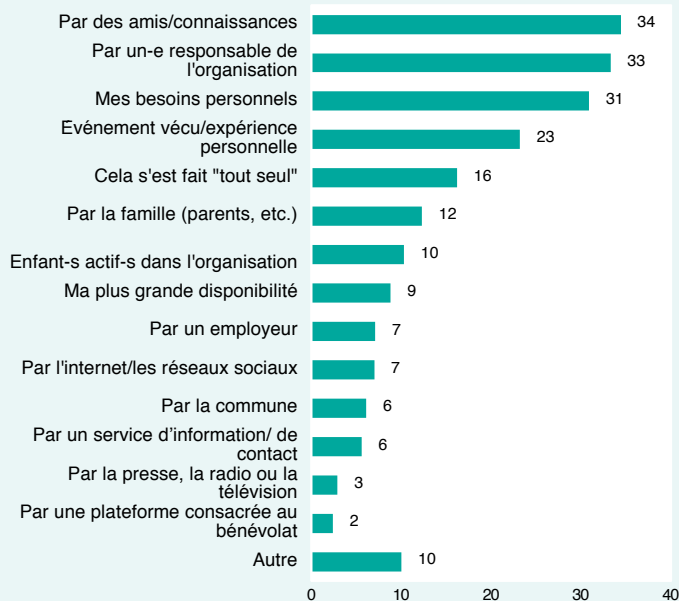


## Motivation, indemnisation du bénévolat/volontariat formel

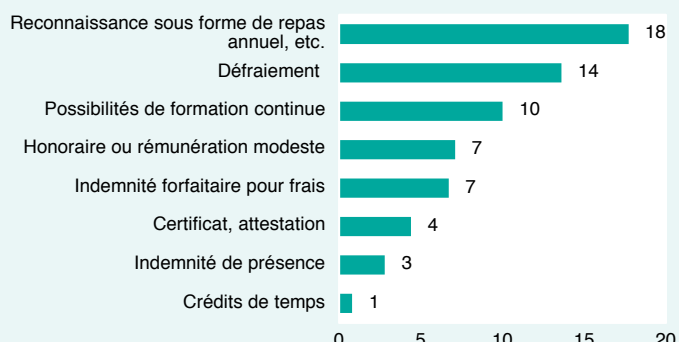
**F4** Motivation des étrangers/ères pour s'engager dans une association ou une organisation (La taille des caractères ci-dessous reflète la fréquence à laquelle les personnes interrogées ont indiqué le motif correspondant.)



**F5** Incitation ou raisons conduisant les personnes à s'engager (part des bénévoles/volontaires étrangers ayant indiqué le motif correspondant, en %, plusieurs réponses possibles)



**F6** Forme d'indemnisation de l'engagement bénévole ou volontaire (part des étrangers recevant l'indemnisation correspondante, plusieurs réponses possibles)

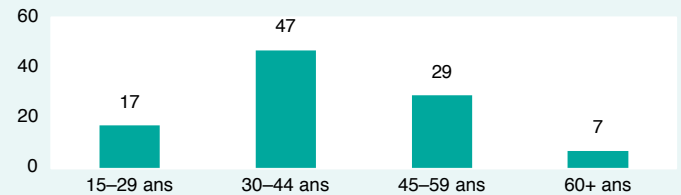


## Potentiel de futurs bénévoles/volontaires formels

**T5** Étrangers/ères ne s'engageant actuellement dans aucune association ou organisation et qui pourraient envisager de le faire

Part de l'ensemble des étrangers/ères ne s'engageant actuellement dans aucune association/organisation (en %)	76
Part de la population étrangère de plus de 15 ans (in %)	60
Part des femmes (en %)	47

**F7** Structure d'âge des étrangers/ères ne s'engageant actuellement dans aucune organisation et qui pourraient envisager de le faire (classes d'âge en %)



**F8** Domaines privilégiés pour un futur engagement (parts de l'ensemble des étrangers/ères ne s'engagent pas actuellement, mais qui pourraient envisager de le faire dans une association/organisation et qui ont déjà une idée du domaine dans lequel ils souhaiteraient le faire, en %)



## Source des données

Les chiffres des tableaux T1, T2 et T3 se basent sur l'Enquête suisse sur la population active (ESPA) réalisée par l'Office fédéral de la statistique (OFS); les autres tableaux et figures reposent sur des données de l'Observatoire du bénévolat en Suisse. Les deux enquêtes se fondent sur la population résidente de plus de 15 ans. Les estimations sont effectuées à l'aide de la Statistique de la population.

L'Observatoire du bénévolat s'intéresse de près à l'engagement de la société civile suisse. Reposant sur une initiative de la Société suisse d'utilité publique (SSUP), il est porté par le Pour-cent culturel Migros, la fondation Beisheim et une trentaine d'organisations partenaires. Il bénéficie du soutien et des compétences de l'OFS. Les trois premières éditions de l'Observatoire (2007, 2010 et 2016) avaient été confiées à l'*Institut für Politikwissenschaft* de l'université de Berne; celle de 2020 a été réalisée par *Lamprecht & Stamm Sozialforschung und Beratung*.

Pour les besoins de l'Observatoire du bénévolat 2020, 5002 personnes ont été consultées, dont 834 étaient des résidents étrangers. Parmi ceux-ci, 164 effectuaient un travail bénévole/volontaire dans une association ou une organisation.

Le module «Travail non rémunéré» de l'ESPA répertorie des données sur le travail domestique et familial ainsi que sur les activités bénévoles et volontaires en Suisse. L'ESPA procède à ce module d'enquête tous les trois ou quatre ans.