

Engagement bénévole ou volontaire selon les genres

Les informations fournies sur les bénévoles ou volontaires femmes et hommes s'appuient sur l'édition 2020 de l'Observatoire du bénévolat en Suisse et sur le module «Travail non rémunéré» de l'Enquête suisse sur la population active (ESPA).

Nombre de bénévoles/volontaires, volume de travail

T1 Part des bénévoles/volontaires femmes et hommes par rapport à l'ensemble de la population âgée de plus de 15 ans, et nombre de personnes engagées dans le bénévolat formel ou informel (selon ESPA 2016 et Statistique de la population).

	Femmes		Hommes	
	Part en %	Nombre de pers. en milliers	Part en %	Nombre de pers. en milliers
Travail bénévole formel	17.4	623	21.7	750
Travail bénévole informel	34.9	1248	28.4	971
Travail bénévole total (formel et informel)	44.0	1576	41.4	1432

T2 Temps consacré par semaine et nombre d'heures effectuées par an par les femmes et les hommes (selon ESPA 2016 et Statistique de la population)

	Femmes		Hommes	
	Temps consacré (heures/semaine)	Nombre d'heures (millions/an)	Temps consacré (heures/semaine)	Nombre d'heures (millions/an)
Travail bénévole formel	3.0	96	3.4	128
Travail bénévole informel	4.3	277	3.1	159
Travail bénévole total (formel et informel)	4.6	373	3.9	287

Evolution et forme du travail bénévole formel

T3 Femmes et hommes engagés dans des associations et organisations Evolution de 1997 à 2016 (selon ESPA 2016 et Statistique de la population)

	Femmes		Hommes	
	Part en %	Nombre de personnes (en milliers)	Part en %	Nombre de personnes (en milliers)
1997	21.1	638	32.1	904
2000	20.4	624	29.5	841
2004	20.9	659	29.9	886
2007	20.1	649	27.9	851
2010*	16.8	564	22.8	730
2013	17.8	615	21.8	727
2016	17.4	623	21.7	750

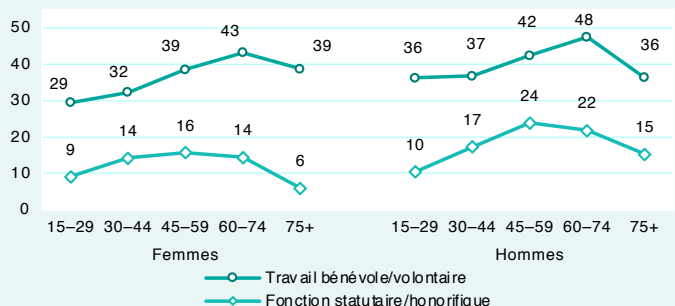
* La périodicité de l'ESPA a été modifiée en 2010: l'enquête est désormais réalisée en continu sur tous les trimestres (jusqu'en 2007: au 2e trimestre uniquement). Ce changement génère une rupture entre 2007 et 2010.

T4 Adhésion et engagement bénévole ou volontaire au sein d'associations et d'organisations par genre (selon l'Observatoire du bénévolat 2020)

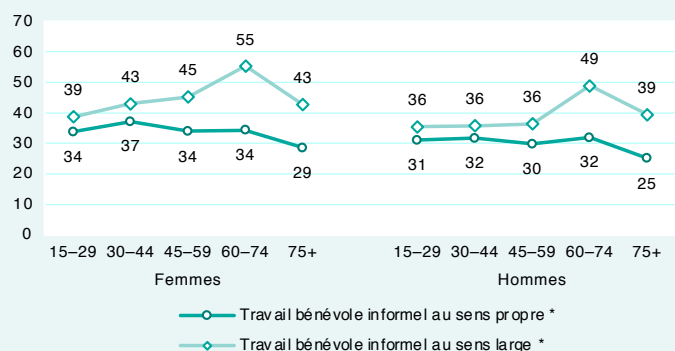
	Part de l'ensemble des femmes (en %)	Part de l'ensemble des hommes (en %)
Membres	74	77
Membres actifs	59	62
Bénévoles/volontaires	36	41
Personnes avec fonction statutaire/honorifique	13	19

Caractéristiques des bénévoles/volontaires

F1 Travail bénévole ou volontaire et fonctions statutaires/honorifiques dans des associations et organisations par genre et par âge (pourcentages)



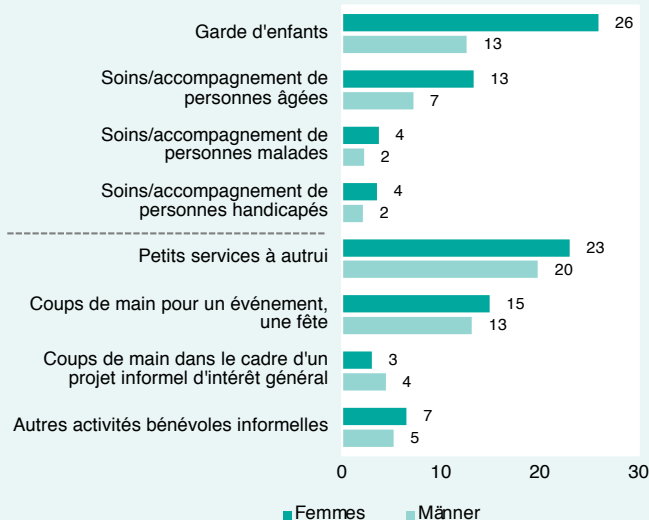
F2 Travail bénévole informel par genre et par âge (pourcentages)



Notes: * hors travail de soin non rémunéré pour des membres de la famille vivant en dehors du ménage ** dont travail de soin non rémunéré pour des membres de la famille vivant en dehors du ménage

Domaines du travail bénévole informel

F3 Domaines du travail bénévole informel par genre (pourcentages)

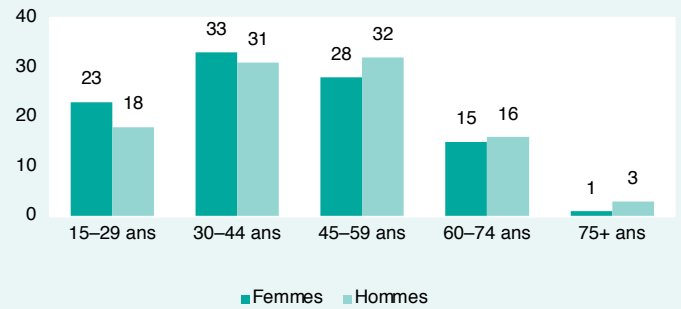


Domaines du travail bénévole/volontaire formel

F4 Domaines du travail bénévole/volontaire formel selon le genre (Parts des personnes engagées dans le domaine correspondant par rapport à l'ensemble des femmes et hommes de plus de 15 ans, en %)



F6 Structure d'âge des femmes et hommes ne s'engageant actuellement dans aucune association/organisation et qui pourraient envisager de le faire (classes d'âge en %)

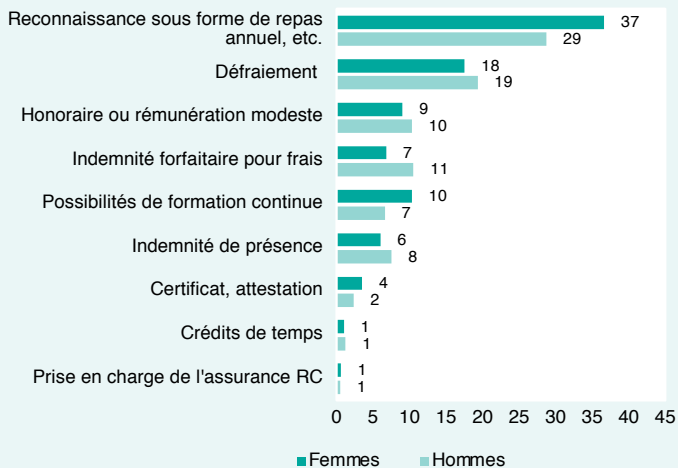


F7 Domaines privilégiés pour un futur engagement (parts de l'ensemble des femmes et hommes ne s'engageant pas actuellement pas, mais qui pourraient envisager de le faire dans une association/organisation et qui ont une idée du domaine dans lequel ils souhaiteraient le faire, en %)



Indemnisation du bénévolat/volontariat formel

F5 Forme d'indemnisation de l'engagement bénévole ou volontaire (pourcentage des bénévoles ou volontaires recevant l'indemnisation correspondante, plusieurs réponses possibles)



Potentiel de futurs bénévoles/volontaires formels

T4 Femmes et hommes ne s'engageant actuellement dans aucune association/organisation et qui pourraient envisager de le faire

	Femmes	Hommes
Par rapport à l'ensemble des femmes et hommes ne s'engageant actuellement dans aucune association ou organisation (en %)	68	64
Par rapport à l'ensemble des femmes et hommes de plus de 15 ans (en %)	42	37

Source des données

Les chiffres des tableaux T1, T2 et T3 se basent sur l'Enquête suisse sur la population active (ESPA) réalisée par l'Office fédéral de la statistique (OFS); les autres tableaux et figures reposent sur des données de l'Observatoire du bénévolat en Suisse. Les deux enquêtes se fondent sur la population résidente de plus de 15 ans. Les estimations sont effectuées à l'aide de la Statistique de la population.

L'Observatoire du bénévolat s'intéresse de près à l'engagement de la société civile suisse. Reposant sur une initiative de la Société suisse d'utilité publique (SSUP), il est porté par le Pour-cent culturel Migros, la fondation Beisheim et une trentaine d'organisations partenaires. Il bénéficie du soutien et des compétences de l'OFS. Les trois premières éditions de l'Observatoire (2007, 2010 et 2016) avaient été confiées à l'*Institut für Politikwissenschaft* de l'université de Berne; celle de 2020 a été réalisée par *Lamprecht & Stamm Sozialforschung und Beratung*.

Pour les besoins de l'Observatoire du bénévolat 2020, 5002 personnes ont été consultées. Parmi celles-ci, 1947 étaient engagées au sein d'une association/organisation (travail formel) et 2294 en-dehors d'une association/organisation (travail informel).

Le module «Travail non rémunéré» de l'ESPA répertorie des données sur le travail domestique et familial ainsi que sur les activités bénévoles et volontaires en Suisse. L'ESPA procède à ce module d'enquête tous les trois ou quatre ans.