

Engagement bénévole ou volontaire au sein d'organisations socio-caritatives

Les présentes informations relatives aux personnes s'engageant dans une organisation socio-caritative s'appuient sur l'édition 2020 de l'Observatoire du bénévolat en Suisse et sur le module «Travail non rémunéré» de l'Enquête suisse sur la population active (ESPA).

Nombre de bénévoles/volontaires

T1 Pourcentage de la population résidente de plus de 15 ans et nombre de bénévoles ou volontaires s'engageant dans une organisation socio-caritative (évolution entre 1997 et 2016, selon l'ESPA)

Année	Pourcentage de la population	Nombre de personnes (estimation)
1997	4.1	237'000
2000	3.4	203'000
2004	4.2	255'000
2007	3.6	227'000
2010*	3.0	199'000
2013	3.1	212'000
2016	3.3	234'000

* La périodicité de l'ESPA a été modifiée en 2010: l'enquête est désormais réalisée en continu sur tous les trimestres (jusqu'en 2007: au 2e trimestre uniquement). Ce changement génère une rupture entre 2007 et 2010.

T2 Adhésion et engagement bénévole ou volontaire au sein d'organisations socio-caritatives (selon l'Observatoire du bénévolat 2020)

Catégorie	Pourcentage de la population	Part des femmes (en %)
Membres	18.2	57
Membres actifs	9.2	60
Bénévoles/volontaires	7.7	61
Personnes avec fonction statutaire/honorifique	1.9	46

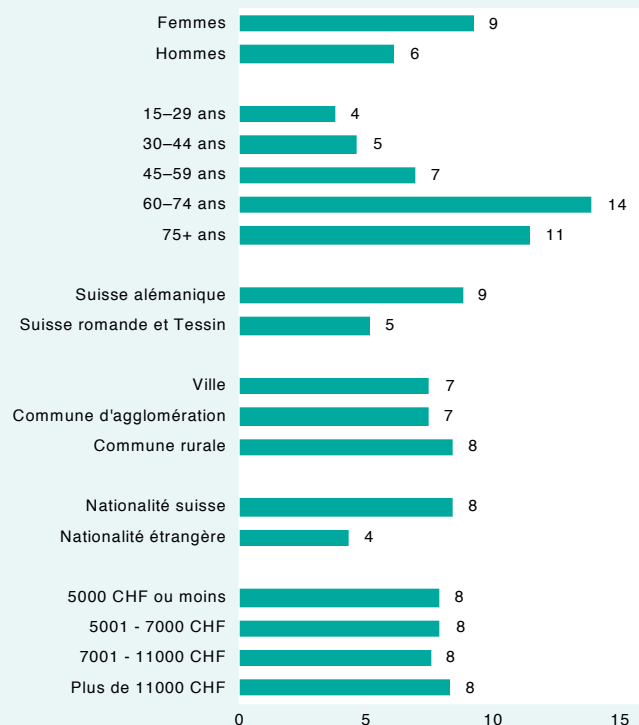
Comparaison avec les autres domaines

F1 Adhésion et engagement bénévole ou volontaire selon les domaines (pourcentage de la population âgée de 15 ans et plus)

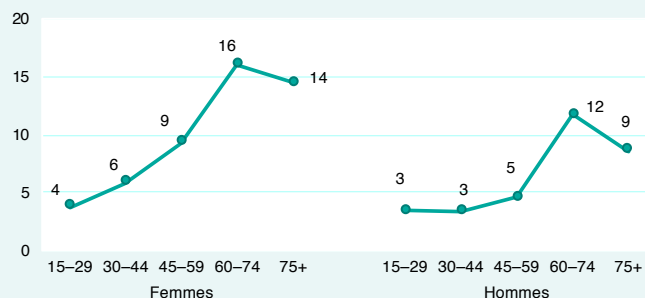


Caractéristiques des bénévoles/volontaires

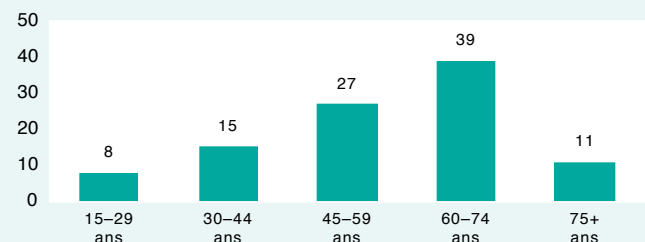
F2 Bénévoles ou volontaires s'engageant dans une organisation socio-caritative selon le genre, l'âge, la région linguistique, le type d'habitat, la nationalité et le revenu du ménage (pourcentage du groupe de personnes concerné)



F3 Bénévoles ou volontaires s'engageant dans une organisation socio-caritative selon le genre et l'âge (parts des groupes concernés en %)



F4 Structure d'âge des bénévoles ou volontaires s'engageant dans une organisation socio-caritative (classes d'âge concernées en %)

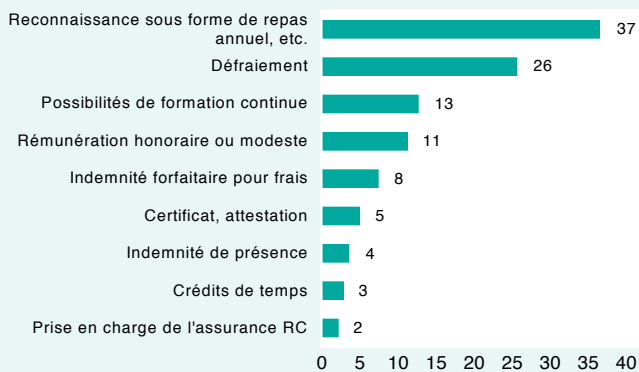


Temps consacré et indemnisation

T3 Temps investi par les bénévoles ou volontaires s'engageant dans une organisation socio-caritative (selon l'ESPA)

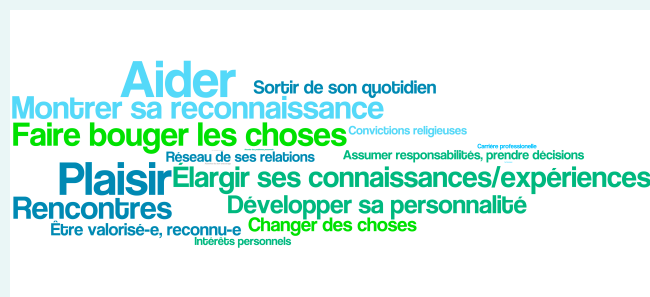
Temps investi par semaine (en moyenne)	2.7 h
Temps investi par an par l'ensemble des bénévoles ou volontaires s'engageant dans une organisation socio-caritative (estimation)	32 mio h

F5 Forme d'indemnisation de l'engagement bénévole ou volontaire (pourcentage des bénévoles ou volontaires recevant l'indemnisation correspondante, plusieurs réponses possibles)



Motivation des bénévoles/volontaires

F6 Motivation des personnes pour s'engager dans une organisation socio-caritative (La taille des caractères ci-dessous reflète la fréquence à laquelle les personnes interrogées ont indiqué le motif correspondant.)



F7 Incitation ou raisons conduisant les personnes à s'engager (part des bénévoles ou volontaires ayant indiqué le motif correspondant, en %, plusieurs réponses possibles)

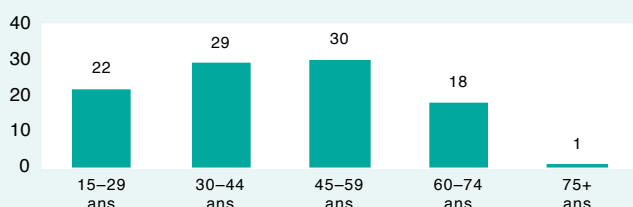


Potentiel

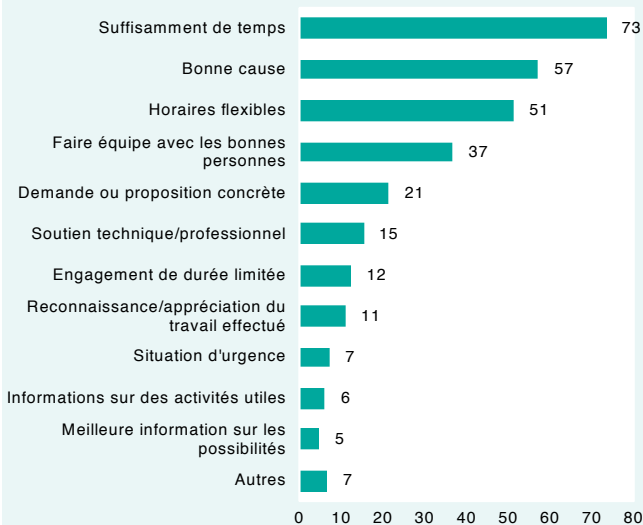
T4 Personnes ne s'engageant actuellement dans aucune organisation et qui pourraient envisager un engagement dans une organisation socio-caritative

Part de l'ensemble des personnes n'ayant actuellement aucun engagement dans une organisation (en %)	14
Part de la population âgée de 15 ans et plus (en %)	8
Part des femmes (en %)	65

F8 Structure d'âge des personnes ne s'engageant actuellement dans aucune organisation et qui pourraient envisager un engagement dans une organisation socio-caritative (classes d'âge en %)



F9 Conditions motivant un futur engagement et part correspondante des personnes intéressées par un engagement dans une organisation socio-caritative (en %)



Source des données

Les tableaux 1 et 3 se basent sur l'Enquête suisse sur la population active (ESPA) réalisée par l'Office fédéral de la statistique (OFS); les autres tableaux et figures reposent sur des données de l'Observatoire du bénévolat en Suisse. Les deux enquêtes se fondent sur la population résidente de plus de 15 ans.

L'Observatoire du bénévolat s'intéresse de près à l'engagement de la société civile suisse. Reposant sur une initiative de la Société suisse d'utilité publique (SSUP), il est porté par le Pour-cent culturel Migros, la fondation Beisheim et une trentaine d'organisations partenaires. Il bénéficie du soutien et des compétences de l'OFS. Les trois premières éditions de l'Observatoire (2007, 2010 et 2016) avaient été confiées à l'*Institut für Politikwissenschaft* de l'université de Berne; celle de 2020 a été réalisée par *Lamprecht & Stamm Sozialforschung und Beratung*.

Pour les besoins de l'Observatoire du bénévolat 2020, 5002 personnes ont été consultées, dont 385 bénévoles ou volontaires engagés dans une organisation socio-caritative. Ce terme recouvre notamment la Croix-Rouge, Pro Senectute et l'aide aux réfugiés. Les organisations religieuses et proches d'une église sont traitées à part par l'Observatoire du bénévolat et l'ESPA.

Le module «Travail non rémunéré» de l'ESPA répertorie des données sur le travail domestique et familial ainsi que sur les activités bénévoles et volontaires en Suisse. L'ESPA procède à ce module d'enquête tous les trois ou quatre ans.