

Engagement bénévole ou volontaire au sein d'organisations de protection de l'environnement ou des animaux

Les présentes informations relatives aux personnes s'engageant dans une organisation de protection de l'environnement ou des animaux s'appuient sur l'édition 2020 de l'Observatoire du bénévolat en Suisse.

Nombre de bénévoles/volontaires

T1 Pourcentage de la population résidente de plus de 15 ans s'engageant dans une organisation de protection de l'environnement ou des animaux (selon l'Observatoire du bénévolat 2020)*

	Pourcentage de la population
2019	3.1

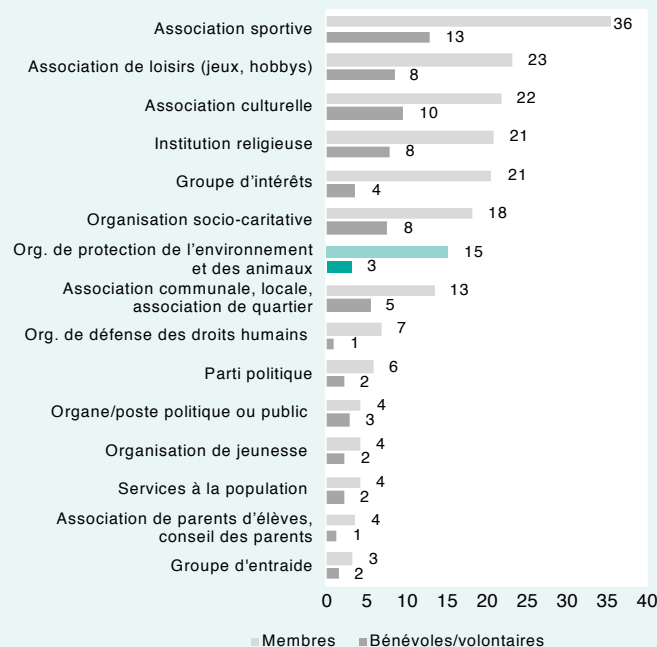
* Depuis 2019, l'Observatoire du bénévolat traite les organisations de protection de l'environnement ou des animaux à part. Au regard d'autres sources de données, l'Observatoire du bénévolat surestime l'engagement bénévole ou volontaire au sein d'associations et d'organisations. L'ESPA ne fournissant pas d'informations spécifiques au sujet des organisations de protection de l'environnement ou des animaux, aucune estimation n'est réalisée en ce qui concerne le nombre de personnes engagées dans ce domaine.

T2 Adhésion et engagement bénévole ou volontaire au sein d'organisations de protection de l'environnement ou des animaux (selon l'Observatoire du bénévolat)

	Pourcentage de la population	Part des femmes (en %)
Membres	15.2	57
Membres actifs	5.0	55
Bénévoles/volontaires	3.1	56
Personnes avec fonction statutaire/honorifique	0.5	46

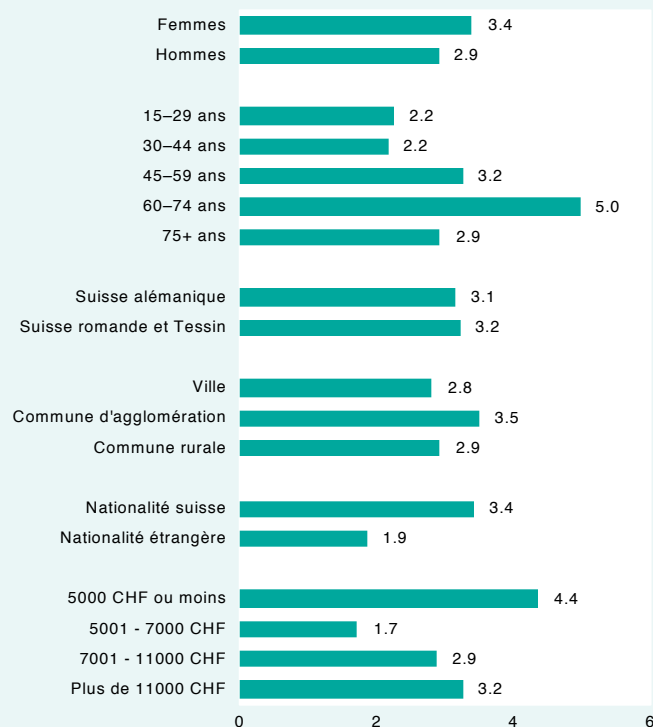
Comparaison avec les autres domaines

F1 Adhésion et engagement bénévole ou volontaire selon les domaines (pourcentage de la population âgée de 15 ans et plus)

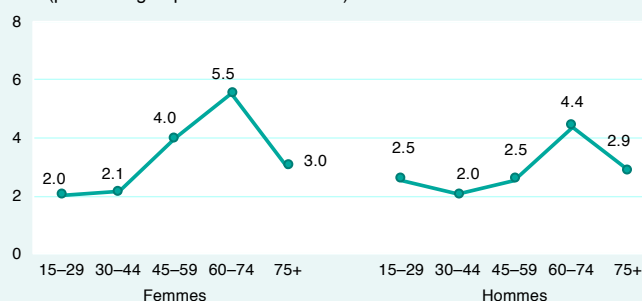


Caractéristiques des bénévoles/volontaires

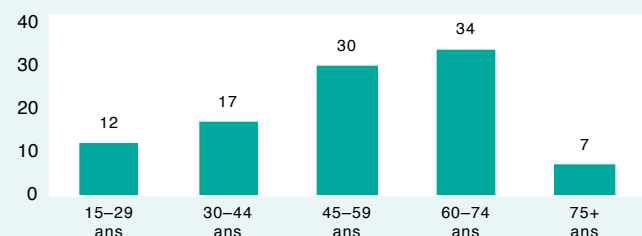
F2 Bénévoles ou volontaires s'engageant dans une organisation de protection de l'environnement ou des animaux, selon le genre, l'âge, la région linguistique, le type d'habitat, la nationalité et le revenu du ménage (pourcentage du groupe de personnes concerné)



F3 Bénévoles ou volontaires s'engageant dans une organisation de protection de l'environnement ou des animaux, selon le genre et l'âge (parts des groupes concernés en %)



F4 Structure d'âge des bénévoles ou volontaires s'engageant dans une organisation de protection de l'environnement ou des animaux (classes d'âge concernées en %)



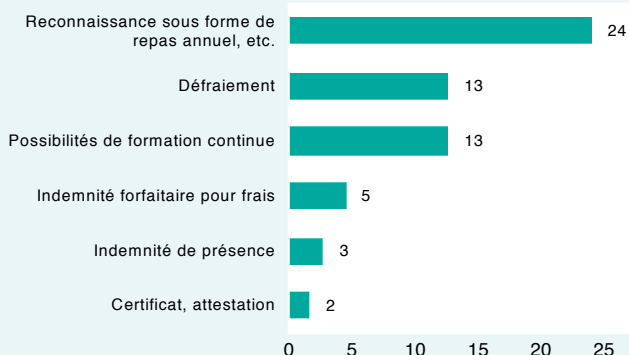
Temps consacré et indemnisation

T3 Temps investi par les bénévoles ou volontaires s'engageant dans une organisation de protection de l'environnement ou des animaux (selon l'Observatoire du bénévolat 2020)*

Temps investi par semaine (en moyenne)	3.0 h
--	-------

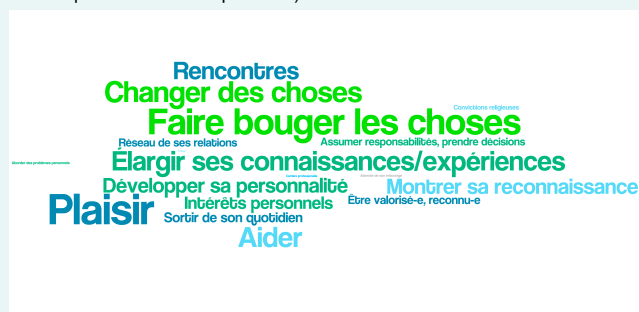
* Aucune estimation n'est réalisée en ce qui concerne le temps investi chaque année dans les organisations de protection de l'environnement ou des animaux, l'ESPA ne fournissant pas d'informations spécifiques à ce sujet.

F5 Forme d'indemnisation de l'engagement bénévole ou volontaire (pourcentage des bénévoles ou volontaires recevant l'indemnisation correspondante, plusieurs réponses possibles)



Motivation des bénévoles/volontaires

F6 Motivation des personnes pour s'engager dans une organisation de protection de l'environnement ou des animaux (La taille des caractères ci-dessous reflète la fréquence à laquelle les personnes interrogées ont indiqué le motif correspondant.)



F7 Incitation ou raisons conduisant les personnes à s'engager (part des bénévoles ou volontaires ayant indiqué le motif correspondant, en %, plusieurs réponses possibles)

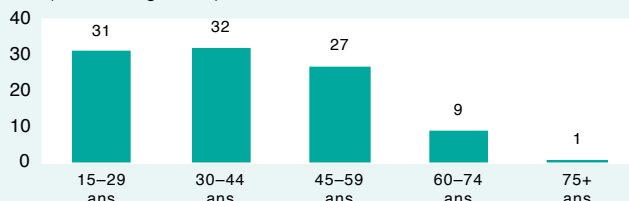


Potentiel

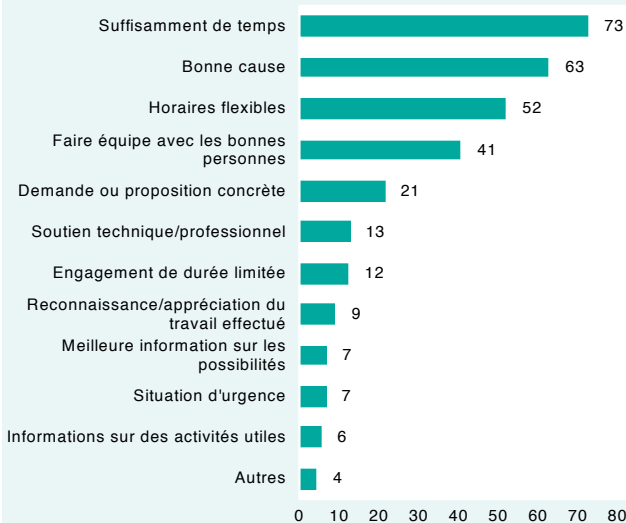
T4 Personnes ne s'engageant actuellement dans aucune organisation et qui pourraient envisager un engagement dans une organisation de protection de l'environnement ou des animaux

Part de l'ensemble des personnes n'ayant actuellement aucun engagement dans une organisation (en %)	13
Part de la population âgée de 15 ans et plus (en %)	8
Part des femmes (en %)	64

F8 Structure d'âge des personnes ne s'engageant actuellement dans aucune organisation et qui pourraient envisager un engagement dans une organisation de protection de l'environnement ou des animaux (classes d'âge en %)



F9 Conditions motivant un futur engagement et part correspondante des personnes intéressées par un engagement dans une organisation de protection de l'environnement ou des animaux (en %)



Source des données

Toutes les informations relatives à l'engagement bénévole ou volontaire dans les organisations de protection de l'environnement ou des animaux, se basent sur l'Observatoire du bénévolat en Suisse, dont l'enquête se base sur la population résidente de plus de 15 ans. Le module «Travail non rémunéré» de l'Enquête suisse sur la population active (ESPA) ne traite pas les organisations de protection de l'environnement ou des animaux à part.

L'Observatoire du bénévolat s'intéresse de près à l'engagement de la société civile suisse. Reposant sur une initiative de la Société suisse d'utilité publique (SSUP), il est porté par le Pour-cent culturel Migros, la fondation Beisheim et une trentaine d'organisations partenaires. Il bénéficie du soutien et des compétences de l'OFS. Les trois premières éditions de l'Observatoire (2007, 2010 et 2016) avaient été confiées à l'Institut für Politikwissenschaft de l'université de Berne; celle de 2020 a été réalisée par Lamprecht & Stamm Sozialforschung und Beratung.

Pour les besoins de l'Observatoire du bénévolat 2020, 5002 personnes ont été consultées, dont 155 bénévoles ou volontaires engagés dans une organisation de protection de l'environnement ou des animaux.